

# Passage en encre Eco-Sol Max pour Roland VersaCamm Sp-300/ Sp-300v et Sp-540v

<b>Etape 1</b>	<a href="#"><u>Mise à jour du Firmware de la machine</u></a>
<b>Etape 2</b>	<a href="#"><u>Mise à jour de Roland VersaWorks</u></a>
<b>Etape 3</b>	<a href="#"><u>Changement d'encre</u></a>
<b>Etape 4</b>	<a href="#"><u>Paramétrage VersaWorks</u></a>

## Etape n° 1 Mise à jour du système(FirmWare) du traceur avec Roland VersaWorks

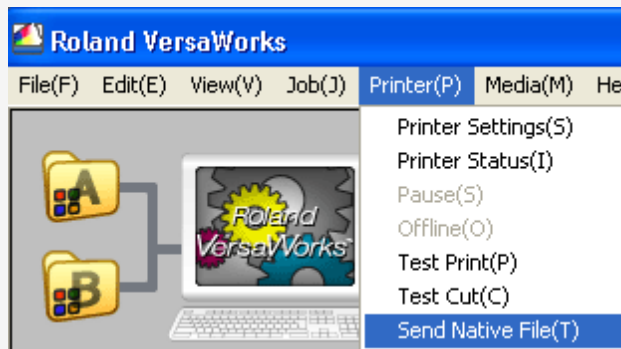
1. Actionnez le commutateur d'alimentation principale du traceur..

**\*L'alimentation secondaire doit rester coupée.**

2. Faites démarrer Roland VersaWorks.



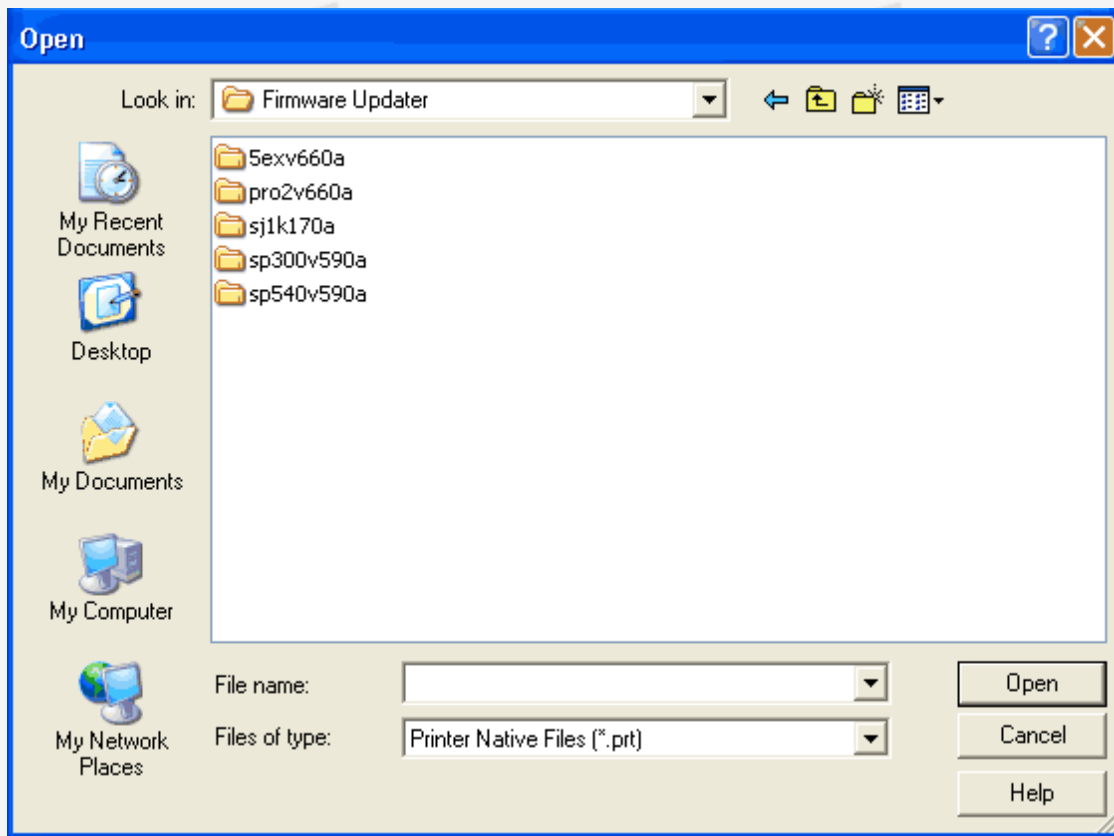
3. Cliquez sur [Printer] > [Send Native File] dans la barre de menu de Roland VersaWorks.



4. La fenêtre [Ouvrir] apparaît.

Sélectionnez le dossier [[Firmware Updater](#)].

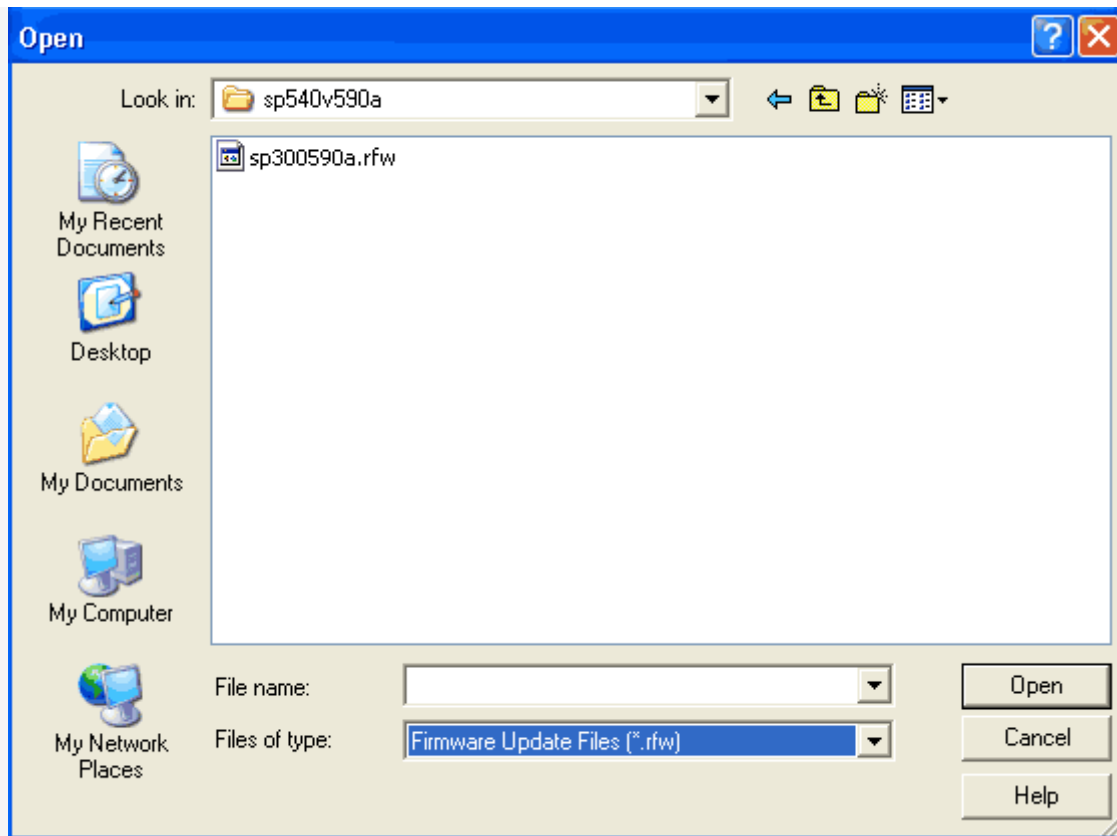
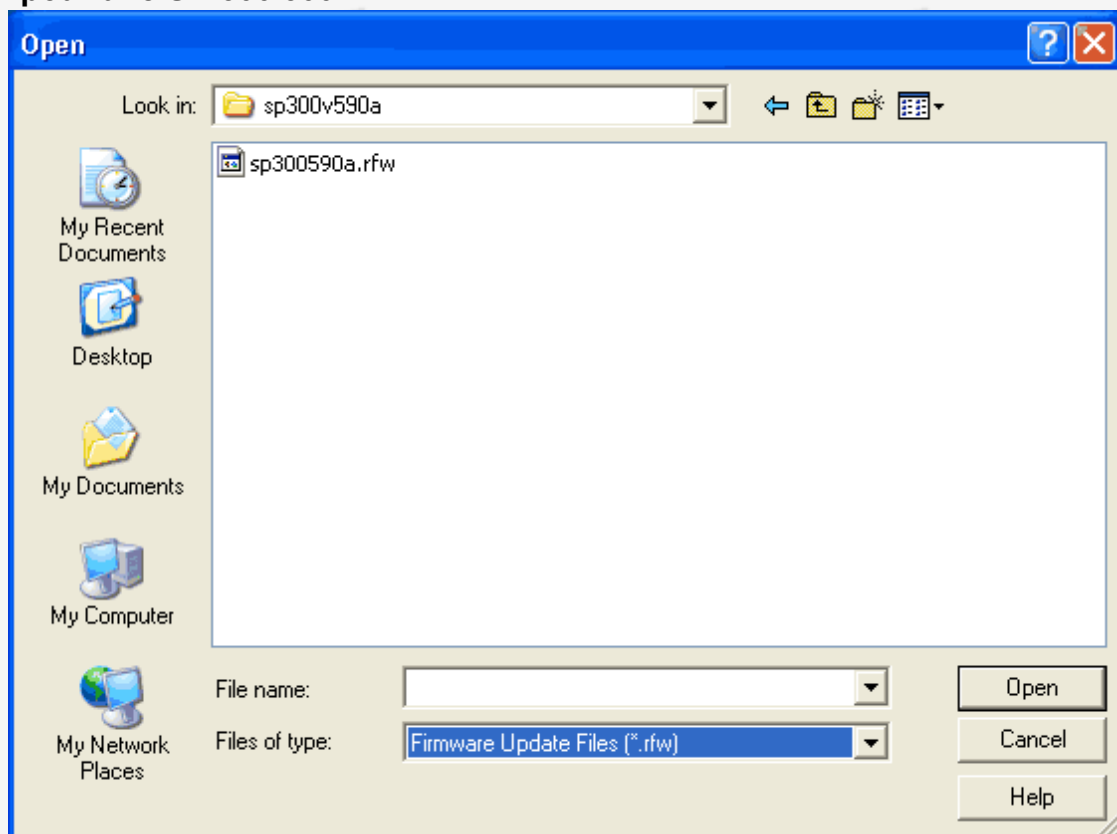
Cinq dossiers apparaissent.



5. Sélectionnez le fichier système (Firmware) adaptée à votre machine;

Exemples ..

**\*pour une SP-540V**

**\*pour une SP-300/300V**

Cliquez sur le bouton [Ouvrir]. Le système est transféré à l'imprimante.

\* L'alimentation secondaire est automatiquement activée.

Le message suivant apparaît sur l'écran de l'imprimante si vous sélectionnez et transférez un mauvais fichier.

DATA ERROR  
FORMAT ERROR

Dans ce cas, coupez immédiatement l'alimentation secondaire, sélectionnez le bon fichier système et transférez-le.

## Etape n°2 : Mise à jour du logiciel Roland VersaWorks

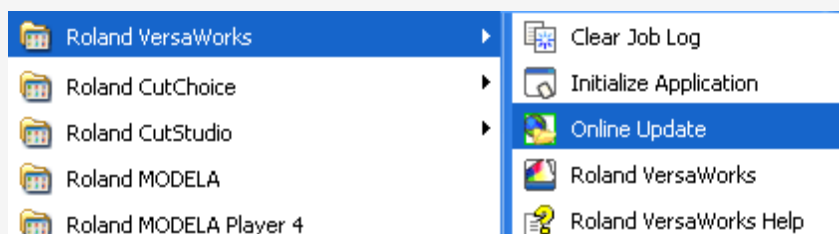
1. Quittez Roland VersaWorks.



\*La mise à jour ne peut pas être effectuée correctement si vous ne quittez pas Roland VersaWorks.

**Le PC sur lequel Roland VersaWorks est installé doit être relié à Internet.**

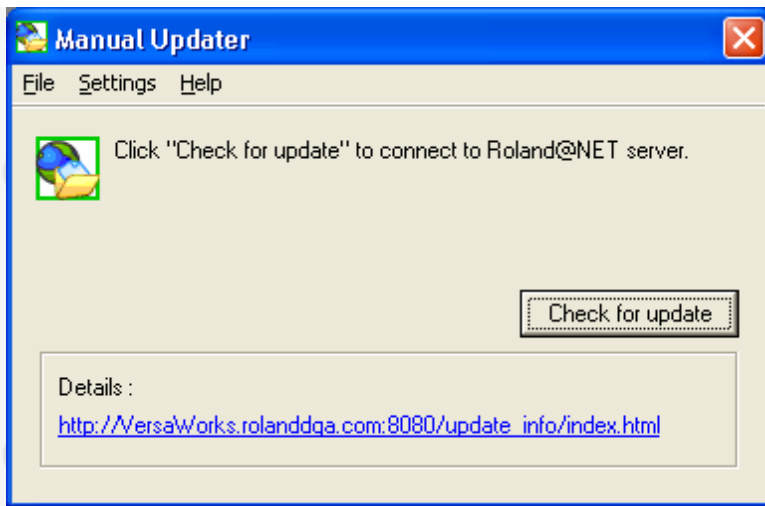
1. Sous Windows, cliquez sur [Démarrer] > [Tous les programmes] > [Roland VersaWorks] > [Online Update].



2. La fenêtre de mise à jour manuelle apparaît.

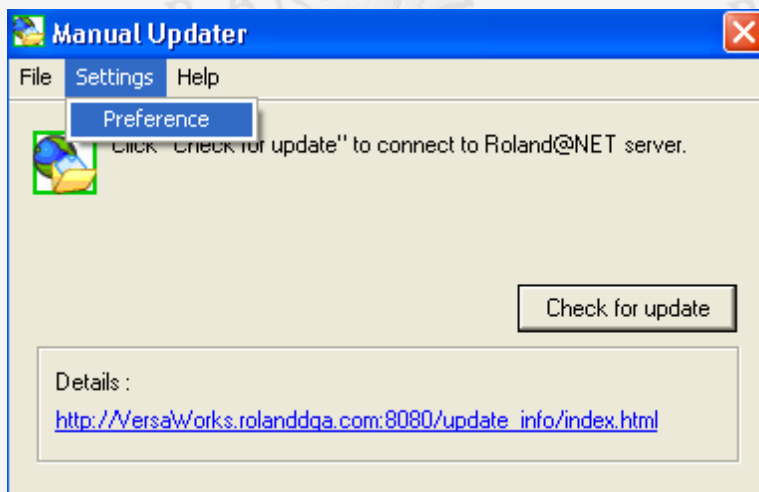
Cliquez sur l'adresse (URL) sous [details:] et vérifiez le contenu de la mise à jour.\*

Cliquez sur le bouton [Check for update].



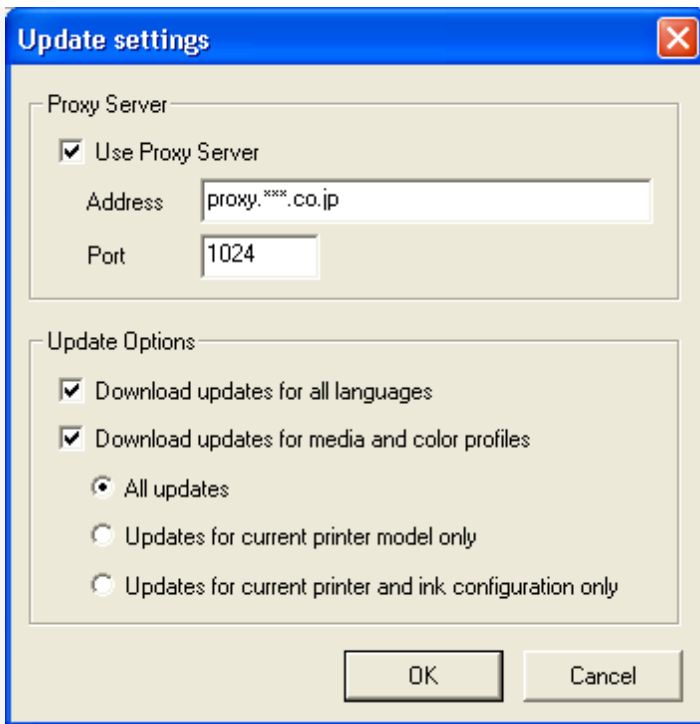
\*Entrez les réglages du serveur intermédiaire si vous en utilisez un.

Cliquez sur [Setting] > [Preference] dans la barre de menu.



Cochez la case [Use proxy server] et entrez l'adresse et le numéro de port.

Cliquez sur OK.




3. La mise à jour de Roland VersaWorks démarre.


Lors de la mise à jour de Roland VersaWorks, un profil pour support destiné à l'encre ECO-SOL MAX est installé automatiquement.

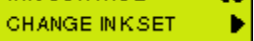
Il n'y a pas de profil pour des supports fabriqués par des tiers.

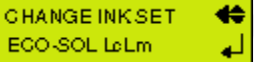
Il est possible d'en télécharger depuis le site Roland DG : [contactez-nous](#)

### Etape n°3. Passer de l'encre ECO-SOL à l'encre ECO-SOL MAX

1. Vérifiez que l'alimentation principale et l'alimentation secondaire sont activées.
2. Appuyez sur le bouton [MENU] de l'imprimante.
3. Appuyez sur le bouton de curseur ▲ ou ▼ de l'imprimante et faites défiler le menu.
4. Appuyez sur le bouton ► de l'imprimante quand  apparaît.

5. Appuyez sur le bouton ▲ de l'imprimante quand  apparaît.


6. Appuyez sur le bouton ► de l'imprimante quand  apparaît.

7.  apparaît.

Appuyez sur le bouton ▲ ou ▼ de l'imprimante.


8.  apparaît.

Appuyez sur le bouton [ENTER] de l'imprimante.

9.  apparaît. Enlevez la bouteille de vidange et videz-la.

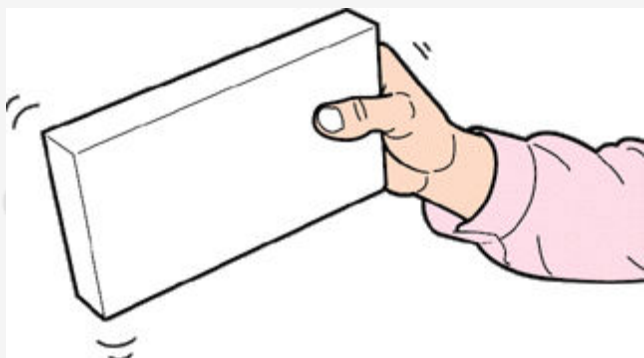
Fixez la bouteille de vidange à l'imprimante.

Appuyez sur le bouton [ENTER] de l'imprimante.

10.  apparaît. Retirez les cartouches d'encre ECO-SOL des logements dont les numéros clignotent.

Quand toutes les cartouches d'encre ECO-SOL sont retirées, le changement d'encre commence.

11. Agitez doucement les cartouches ECO-SOL MAX neuves et ouvrez-les.



12. Le message suivant apparaît à l'écran durant l'opération.

Insérez les cartouches d'encre ECO-SOL MAX dans les logements dont le numéro clignote.



Ou l'écran suivant apparaît.

Enlevez les cartouches d'encre ECO-SOL MAX des logements dont le numéro clignote.



\*Insérez et enlevez les cartouches plusieurs fois en suivant les instructions à l'écran.

13. Le changement d'encre est terminé.

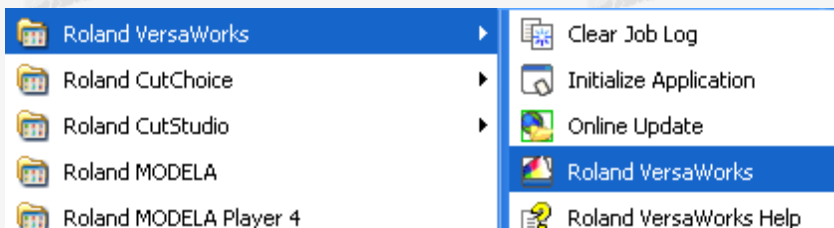
Vérifiez si tous les points sont imprimés correctement en appuyant sur le bouton [TEST PRINT] de l'imprimante.

S'il manque des points, nettoyez les têtes (CLEANING), effectuez un test d'impression (TEST PRINT) et vérifiez si tous les points sont imprimés correctement.

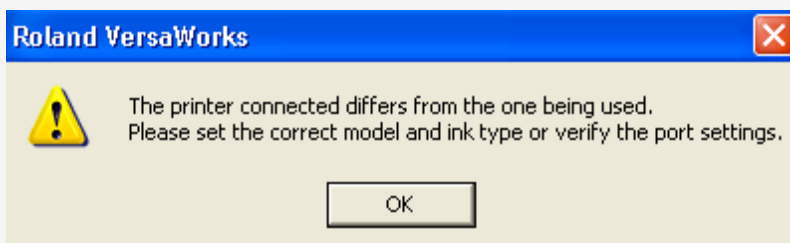
## Etape n°4 Changer les réglages de Roland VersaWorks

La saisie d'écran suivante est issue du SP-540V.

1. Faites démarrer Roland VersaWorks.

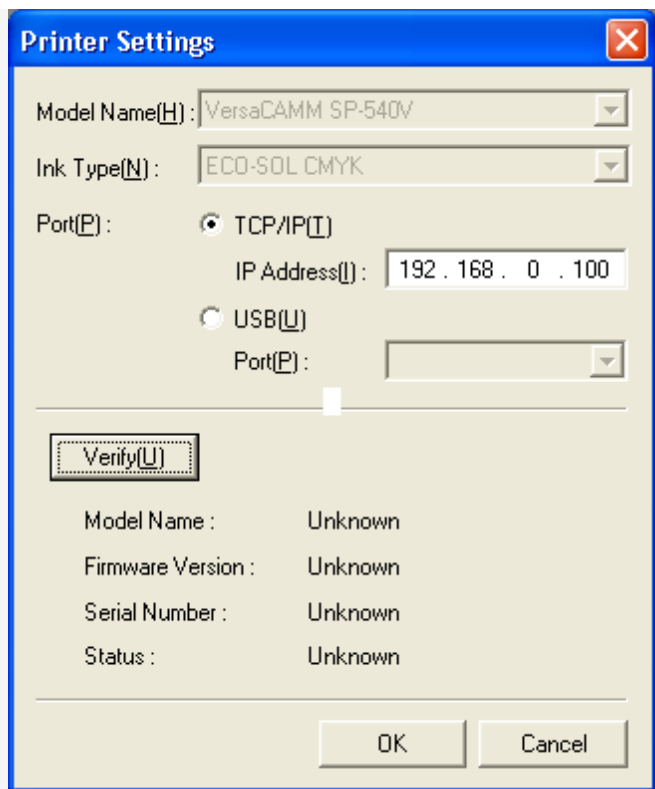


La fenêtre suivante apparaît. Cliquez sur [OK].

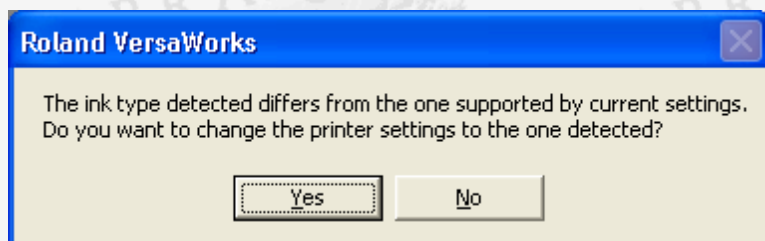


2. La fenêtre [Printer Settings] apparaît.

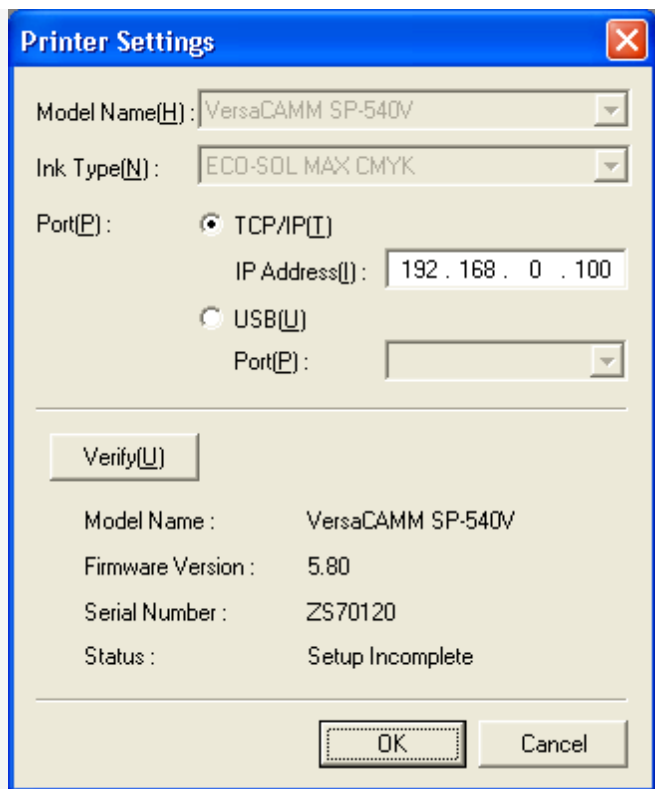
Cliquez sur le bouton [Verify].



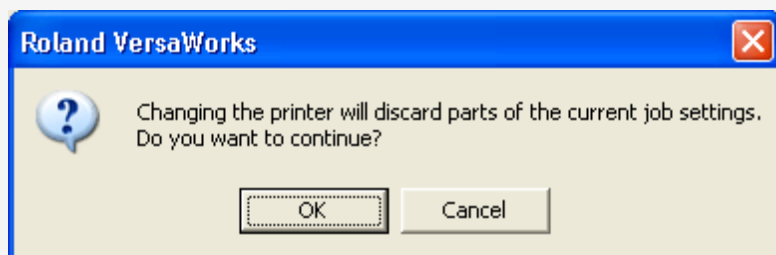
3. La fenêtre suivante apparaît. Cliquez sur [Yes].



4. La fenêtre [Printer Settings] apparaît de nouveau. Cliquez sur [OK].



5. La fenêtre suivante apparaît. Cliquez sur [OK].



6. Roland VersaWorks démarre. Le changement des réglages de l'imprimante est terminé.

## **Carrare Communication**

**5 rue de Franche Comté**

**91160 Longjumeau**

**Tel: 01 69 09 33 78**

**Fax: 01 69 09 33 78**

**[www.carrare-communication.com](http://www.carrare-communication.com)**

**[contact@carrare-communication.com](mailto:contact@carrare-communication.com)**

